

「善」を楽しく循環させる「e とんぼ」



操作方法がわからない...

こまったなあ...

誰か教えてくれる人いないかなあ?!



急な用事ができちゃった...

こまったなあ...

近所で 誰か1時間ほど
子守りしてくれる人いない
かしら?!



電球が切れちゃった...

こまったなあ...

誰か手助けしてくれる人いないかなあ?!

こんなとき... **こまったときは、お互いさまの...**




TESP コミュニティウェアシステム「ゆいまーる」
<http://tesp.jp/yuimar/>

「e とんぼ」のサイトを、一度訪ねてみられてはいかがでしょうか??



ありがとう!



ありがとう!



ありがとう!

「善」を楽しく循環させる「e とんぼ」

『e-とんぼ』

その仕組みはいたって簡単！

運営面も、極力負担を省いた、楽々システム！



龍野地域において、「善」のリアルな部分でのやり取りを、インターネット上における『e-とんぼ』で交換・流通させ、もって世代を超えた地域内善循環環境を、民主導の公民協働パートナーシップにより楽しく構築する。



TESP コミュニティウェアシステム「ゆいまーる」
<http://tesp.jp/yuimar/>

「ありがとう」のしるし 温かい心・善意の地域内循環を、より一層促進する

『e-とんぼ』

地域通貨(エコマネー)とは

例えば... くりやまエコマネー研究会発行『ささえあいのエコマネー「クリン」』(第3次実験・会員募集用リーフレット 2001)によりますと、

地域通貨(エコマネー)・クリンとは、

普段使っているお金で表せない、「善意」を交換する、「限られた地域内だけで通用する」通貨です。

だれかの手助けをしたり、してもらった時のお礼としてやりとりされる【温かいお金】です。

ということです...

「循環」することに
意味がありそう...



3

「エコマネー」とは、地域通貨の一種で、他にはタイムダラー、ふれあい切符、LETS、交換リング、WIR、イサカアワーズ、トロントダラー、RGT 等々 日本のみならず世界中にいろいろあります...

くりやまエコマネー研究会は、現在 (NPO)くりやまコミュニティネットワーク(地域通貨「クリン」運営団体)として、発展的解消がなされています...

*作成: J. Shindo(NPO Senhime PJ)

一般的な地域通貨(エコマネー)の仕組み〔北海道栗山町の事例より〕

地域コミュニティにおける支え合い・助け合いの、新たなる仕組みづくりの第一歩…
地域通貨(エコマネー 紙幣形式)「クリン」(第2次実験時)の仕組み



運営団体 (くりやまエコマネー研究会)
地域通貨(エコマネー)とサービスメニュー表を発行



メンバ - 加入・サービス登録(受領、提供)

メンバ - 加入・サービス登録(受領、提供)



連絡(直接またはコーディネーターを介して)

栗山町
地域住民の
皆さま

栗山町
地域住民の
皆さま

サービス提供 60分=1,000クリン(目安)

提供者
どういたしまして!

依頼者
ありがとう!

地域通貨(エコマネー)「クリン」支払い



〔出典: 上図は、加藤敏春氏編著 + くりやまエコマネー研究会「あたたかいお金「エコマネー」」日本教文社 2001.6 39頁 加藤氏作成資料を参考に作成 メニュー表写真は、くりやまエコマネー研究会発行「くりやまエコマネー第2次試験流通報告書」53頁及びクリン紙幣写真は、くりやまエコマネー研究会さんから頂戴しました実物より〕

*作成: J. Shindo (NPO Senhime PJ)

「e-とんぼ」の仕組み

龍野地域における支え合い・助け合いの、新たなる仕組みづくりの第一歩...

「e とんぼ」の仕組み (案)

IT地域通貨(エコマネー)「e とんぼ」

[http://
tesp.jp/yuimar/](http://tesp.jp/yuimar/)

メンバ - 加入・サービス登録(受領、提供)

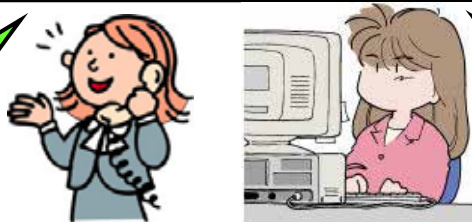
龍野地域に住み集う皆さま

提供者

どういたしまして!

運営団体 (TESP ゆいまー?)

「e とんぼ」と「サービスメニュー表」などをインターネット上にて発行



連絡 (直接またはサポーター(検討中)を介して)

サービス提供 1回=1e とんぼ(目安)

「サービスメニュー表」にないことでも、やり取りOK!!

[http://
tesp.jp/yuimar/](http://tesp.jp/yuimar/)

メンバ - 加入・サービス登録(受領、提供)

龍野地域に住み集う皆さま

依頼者

ありがとう!

e とんぼ 支払い

<http://tesp.jp/yuimar/>
「e とんぼ」

*作成: J. Shindo (NPO Senhime PJ)

(出典: 上図は加藤敏春氏編著 + くりやまエコマネー研究会「あたたかいお金「エコマネー」」日本教文社 2001.6 39頁 加藤氏作成資料を参考に作成)

「善」を楽しく循環させる「e とんぼ」

「e-とんぼ」の特徴

- * 今回プロジェクト対象地域内を中心とした 主として龍野地域における、「円」では評価しにくい多様な相互扶助・ボランティア的サービスの提供「1回」=「1e とんぼ」〔目安〕
- * 「1回の感謝のしるし」というように、1000とか500というような e とんぼではなく、回数で取り扱う〔基本的には時間基準〕
- * 「ゆいまーる」新規登録時に、e とんぼへ加入(任意) 一律 3e とんぼ を配布
e-とんぼ社会実験終了時、持分がすべて回収(リセット=持分が「0」に)される...
- * 多機能型コミュニティ活動支援システム(コミュニティウェアシステム)「ゆいまーる」の一画にある e とんぼコーナー (e とんぼ家計簿)にて、e とんぼの交換
- * サービス内容は、お金との接点のない、善の部分において実施
- * 自分のできるとき・できる範囲で、無理なく・楽しく参加可能！(日頃仕事などで忙しくても、これだったら参加できそう...！)

「ありがとう」のしるし 温かい心・善意の地域内循環を、より一層促進する

『e-とんぼ』

「e-とんぼ」参加&やりとりの方法

これで、「e とんぼ」への登録完了!!

*このさいに、「e とんぼ」への参加同意が求められます(よくお読みくださいね...)

スタート!

IT地域通貨(エコマネー)
「e とんぼ」
に 参加登録してみましょう!

TESP「ゆいまーる」の
ホームページ
<http://tesp.jp/yuimar1/>
を開きます...



画面「まずはログイン！」
より、新規登録(ユーザ登録)
を行います

ユーザ名(ハンドルネーム可)、
メールアドレス、パスワードなど
必要事項をご記入のうえ、
「送信」ボタンをクリック!...

画面「まずはログイン！」
に、ユーザ名とパスワード
を入力します

入力し終わったら、
「ログイン」ボタンをクリック!...

さん、ようこそ。

楽しみながら
未来につながる 人の絆の創造を...

サービス
メニュー表にない
ことでも、やり取
りOKです!

次なるアクションへ!...

手助けしてもらったあと、
「e とんぼ」コーナーの
家計簿メニュー「振込み」欄
より、「e とんぼ」のお振込み!

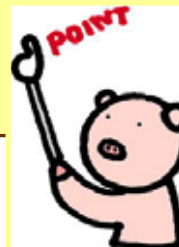
その時のお礼として「e とんぼ」
をやりとりしてみてくださいね...
(相手へのメッセージもお忘れなく...)

1回 = 「1e とんぼ」(目安)

実際に
だれかの手助けをしたり、
してもらったりしてみましょう!

龍野地域でアクション!

アクション!



画面「おしながき」より、
「e とんぼ」コーナーに
入ります

「e とんぼ」・サービスメニュー表
「お願いします できますよ」に、
登録してみられては
いかがでしょう...

「e-とんぼ」参加&やりとりの方法 もうちょっと詳しく...

実際に
だれかの手助けをしたり、
してもらったりしてみましょう！

...の「巻」

龍野地域でアクション！

アクション！

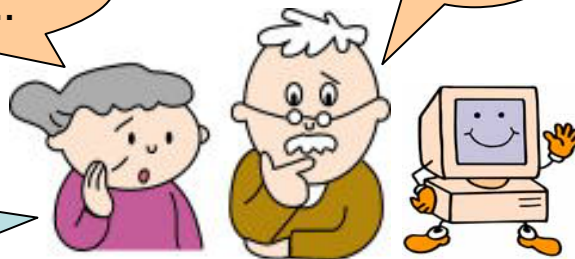


例えば...



孫にE-mailで写真を
送りたいけど...

送り方が
わからないねえ~



パソコンの操作
方法教えます...

この方にE-
mailなどで連絡し
ます...

こんなときは...

ゆいまーるの「e-とんぼ」サービスメニュー表「お願いします」できますよ」リストを、まず見てみましょう！
もしも、ご希望のメニューがない場合は、「お願いします」欄に、さっそく登録してみましょう！
サービスメニュー表にないことでも、やり取り可能ですので、気軽に「e-とんぼ」のお仲間にあずねてみましょう...

わかりました！〇月〇日〇時にお宅のほうにおうかがいします。

交渉が成立！

サービスメニュー表から、よい方が見つかりました！

どういたしまして...

ありがとうございました...

完了！

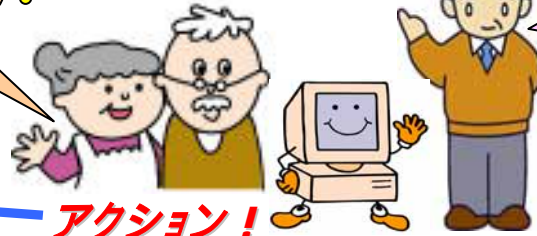
操作方法の指導中！

なるほど、なるほど...

こうすれば、送れますよ...

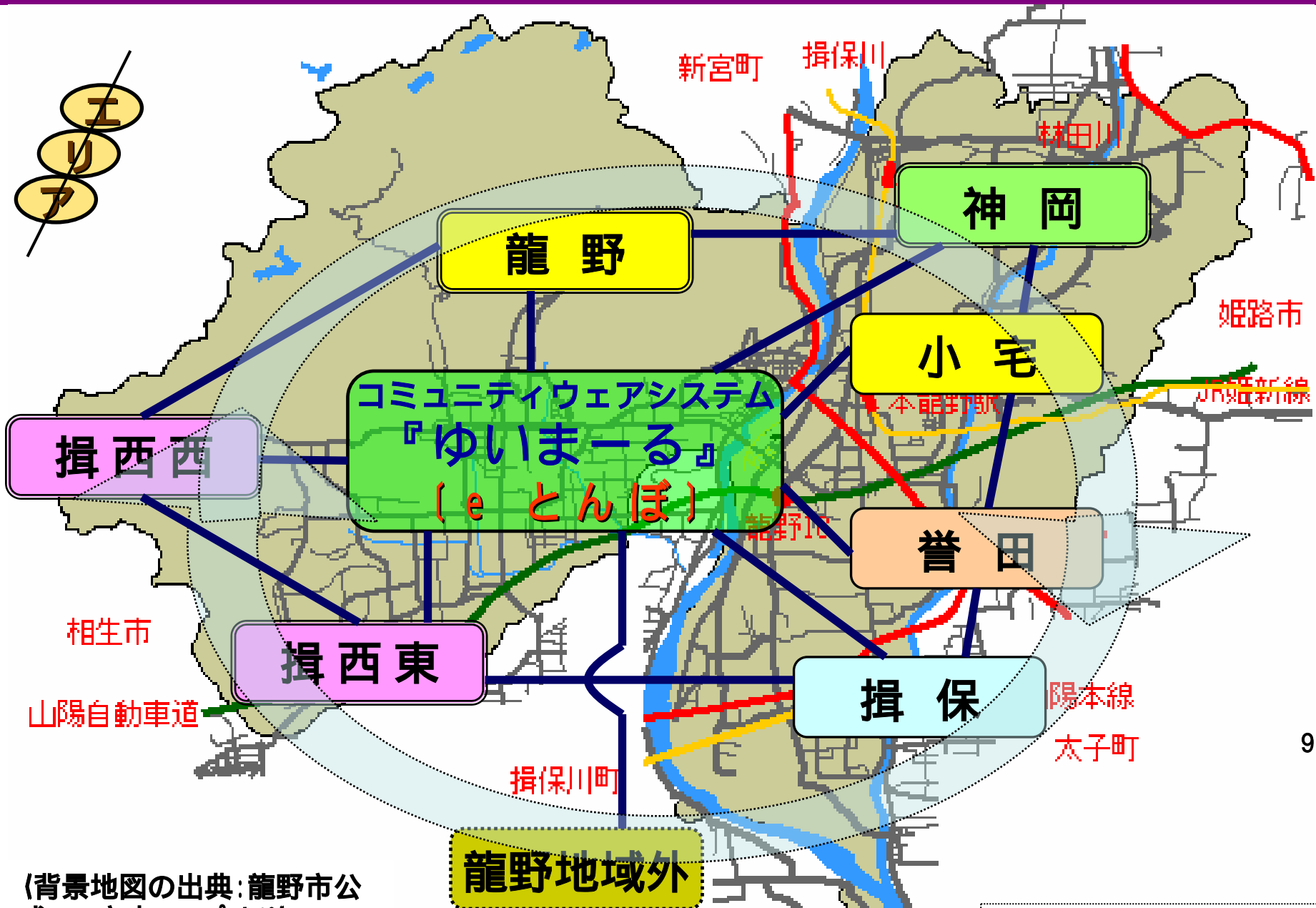
インターネット上から、「e-とんぼ」のお振込！

おばあちゃん、ありがとう！



アクション！

ゆるやかなネットワークの創造へ...



(背景地図の出典: 龍野市公式HP 市内マップより)

*作成: J. Shindo (NPO Senhime PJ)

「e-とんぼ」当初の使われ方 (予測例)

龍野地域における支え合い・助け合いの、新たなる仕組みづくりの第一歩...

「e とんぼ」当初の使われ方(予測例) (まずは「e-とんぼ」を使ってみましょう!)

子どもたちの
「商店取材」に
協力しました...



e ふるさと情報団
を例として...

PJ対象小学
校区内・商店
街の、ある商
店のご主人

連絡 (直接またはサポーター(検討中)を介して)

PJ対象小学
校区の子
どもたち

サービス提供 1回=1e とんぼ(目安)?

提供者

依頼者

どういたしまして!

ありがとう!

e とんぼ 支払い

商店の「取材」に応じてくだ
さいまして、ありがとう!

<http://tesp.jp/yuimar/>
「e とんぼ」



「e-とんぼ」当初の使われ方（予測例）

龍野地域における支え合い・助け合いの、新たなる仕組みづくりの第一歩…

「e とんぼ」当初の使われ方（予測例） *（まずは「e-とんぼ」を使ってみましょう!）*

「ネットデイリレー in たつの」を例として…

くりやまネットデイ

事例紹介

地域通貨「クリン」の郷

北海道栗山町

02/07/13(土)

くりやまネットデイ

参加者:145名

（出典：くりやまエコマネー研究会「平成14年度活動報告書」25頁より）

11

*作成：J.Shindo
(NPO Senhime PJ)



【実施場所】

栗山小学校、角田小学校、継立小学校、栗山中学校、継立中学校、北海道介護福祉学校（6校）

趣旨

本年度、小・中・介護福祉学校のコンピュータ

* 町内の小学校3校、中学校2校、介護福祉学校（計6校で実施）
* 学校コンピュータの環境整備を実施 参加者の方へは、子どもたちのために協力していただいたお礼として、**地域通貨（エコマネー）「1000クリン」**が手渡されました。

「e-とんぼ」のフロー(流れ)

龍野地域における支え合い・助け合いの、新たなる仕組みづくりの第一歩...

「e とんぼ」のフロー(流れ) (案)

*作成: J.Shindo
(NPO Senhime PJ)

Start

8月10日～ 「e とんぼ」
社会実験 実験参加者
募集 & 登録開始!
(ゆいまーるHPから入力)

9月初旬～ 「e とんぼ」及
び「サービスメニュー表」な
どを配信
(HP上にて)

「してほしいこと」、「できるこ
と」を、
「サービスメニュー表」から
探す

社会実験期間中、定期的に
会員交流イベントを開催?
(集いの場の創造)

翌年2月末 「e とんぼ」
社会実験 終了!

Reset

第2回目の社会実験へ!/?...

eメール, 電話などで 直接
または サポーター(検討中)
を介して 連絡・交渉

サポーター(検討中)による、パソ
コン操作のサポート(検討課題)

龍野地域において、「善」が
楽しく循環!

HP上の「e とんぼ」家計簿
(振り込欄)で、
「e とんぼ」の振込(交換)

サービスの授受...

「してほしいこと」をしてもら
ったり、「できること」をして
あげる

地域内における、身近な
施設などでのパソコン操
作環境の、より一層の構
築・運営が必要!?(将
来的な課題?...)